

AKTUALIZACJA (09. 02. 2011 R - **wieczorny kogel-mogel brzaskowy**)

Na stronie Mistrza nowohuckiego jest opowieść pana Piotra Niteckiego o pierwszej piwnicy nowohuckiej na Placu Centralnym pod cukiernią „Markiza” - tutaj pierwsze dyskoteki w 1959 r. z jedyną chyba wtedy płytą Elvise Presley`a w Nowej Hucie. Ktoś ja podobno bezczelnie zdmuchnął☺

„JAZZ & BEAT & ROCK” też zresztą szuka piwnicy - zupełnie jak harcerze w 1959 roku! Każdy pomysł i pomoc będzie mile widziana.



Mimo długiej kolejki, obsługa klientów idzie szybko. Personal „Markizy” pracuje z uśmiechem na ustach.

Parafrazując klasyka nowohuckiego (bo zdjęcie i tekst autorstwa Józefa Brożka) - my też mimo trudności pracujemy w Stowarzyszeniu z uśmiechem na ustach☺

Głos Nowej Huty
1968, nr 6, str. 8.,



Próba zespołu muzycznego, który prowadzi instruktor z ZDK HiL Rafał Malcherczyk.

To już Dom Młodego Hutnika - rok 1968.
Co to za zespół?

Trochę nie rozumiem - bo Dom Młodego Hutnika to osiedle Górali - czyli powinno być napisane „Zakładowy Dom Kultury”. Dlaczego tutaj napisano DMH? Blok „D” - co to było?

Głos Nowej Huty 1968, nr 7, str. 8.

W Domu Młodego Hutnika



Na zebraniu samorządu hotelowego. Rozstrzyga się tu ważne problemy mieszkańców, w tym przypadku z udziałem hotelowej p. Marty Baran.



W czytelni przy czasopiśmie. Można tutaj również przyjąć gości.

Blok „D” — młodzieżowy hotel, dom młodych pracowników huty zastępujący im rodzinne mieszkanie! W pokojach — mimo że jest przed remontem — czysto i przyjemnie. W świetlicy, czytelni — zawsze pełno mieszkańców DMH, dzieje się tutaj stale coś nowego. Większość młodych uczy się w szkołach średnich, zawodowych i wyższych: trzeba przyznać, że stworzono im niezłe warunki do nauki. Działa kilka kółek zainteresowań m. in. miłośników teatru, kulturystyki, muzyczne.

Tekst i zdjęcia:
J. BROZEK



Próba zespołu muzycznego, który prowadzi instruktor z ZDK HiL Rafał Malcherezyk.

No i jeszcze pewnie marzenia każdego hutnika lat 60 XX wieku!!!

Opracował STEFAN KUBIAK

KUPIĆ nie KUPIĆ...

obejrzeć warto

WFM-ka, Junak, Osa, Syrena... Ile „pali”, jaką rozwija szybkość, ile kosztuje? Sądźmy, że wielu z Was nie potrafiłoby dać ścisłej odpowiedzi.

Należymy do czołówki światowej państw konkurujących ze sobą pod względem ilości produkowanych dwukółowych pojazdów. Wachlarz znajdujących się w sprzedaży motocykli polskiej produkcji staje się coraz szerszy, tak więc niezwykłe trudnym do rozstrzygnięcia problemem staje się dla nabywcy wybór odpowiedniego pojazdu. Mamy dziś w Polsce 800-tysięczną rzeszę motocyklistów, czy wszyscy jednak zadowoleni są z dokonanego wyboru motocykla lub skutera? Oczywiście zawsze lepiej zorientować się przed podjęciem decyzji: porównać moc silnika, maksymalną szybkość, cenę a nawet wygląd zewnętrznego pojazdu. Niestety, nie mamy w kraju salonów motoryzacyjnych, na których moglibyśmy zaspokoić swoją ciekawość, obejrzeć, zadać parę pytań, ba — przejechać się nawet. Zamieszczając niniejszy materiał pomagamy pomóc Wam w dokonaniu trafnego wyboru.



SHL M-11: moc silnika 8,8 KM, szybkość maksymalna 92 km/godz., zużycie paliwa około 4 l/100 km. Ciężar w stanie suchym 115 kg. Dopuszczalne obciążenie 150 kg. Cena około 13 tys. zł. Motocykl SHL, ukazał się wkrótce w sprzedaży. Obecnie znajduje się on jeszcze w wersji prototypowej, a przytoczone przez nas dane mogą ulec nieszanowanym zmianom.

SHL 150 M06-T: moc silnika 6,5 KM, szybkość maksymalna 75 km/godz., zużycie paliwa 4 l/100 km. Dopuszczalne obciążenie 150 kg. Cena motocykla 12,5 tys. zł.



SKUTER OSA: moc silnika 6,5 KM, szybkość maksymalna 75 km/godz., zużycie paliwa 3 l/100 km. Ciężar w stanie suchym 132 kg. Dopuszczalne obciążenie pojazdu 150 kilogramów. Cena skutera 17 tysięcy zł.

WSK M06-7

Czy „Słoneczna” przestanie być tylko „gastronomem”

Długą ma tradycję lokal gastronomiczny na osiedlu Zielonym, ukryty pod szyldem „Słoneczna”. Niestety, tradycje te to nie najjaśniejsze karty naszej obyczajowości i kultury. Nadużywanie alkoholu, częste burdy i awantury nie przysparzają „Słonecznej” powodów do sławy. Z pełnym zatem uznaniem chcemy powitać decyzję DRN, która przekazała ten lokal w ręce Zarządu Dzielnicowego ZMS. Rzecz jeszcze nie jest dokonana i pozostaje jak dotychczas na papierze, ale są już w tym względzie pewne postanowienia i zamierzenia.

Po pierwsze ZMS ma tu stworzyć własny klub środowiskowy, który będzie prowadził działalność wśród młodzieży Nowej Huty. Spotkania, dyskusje, prelekcje, imprezy i wieczorki rozrywkowe, to z grubsza biorąc kierunek pracy przyszłego klubu. NZG natomiast pozostanie gospodarzem, prowadząc bufet (bezalkoholowy) i zapewniając odpowiednią obsługę. Wydaje się, że taka współpraca między gastronomią, a organizacją młodzieżową powinna wyjść na dobre obydwu stronom. Jednakże największa korzyść powinna wynikać dla samej młodzieży, która będzie nie tylko uczestniczyć w imprezach ale brać udział w ich organizacji, a więc być współtwórcą tego wszystkiego co się w klubie będzie działo.

To jest warunek nie tylko dobrej koegzystencji, lecz i powodzenia całej sprawy. Równocześnie warto zwrócić chyba uwagę i na to, że niezbędna jest tu właściwa (pod względem koncepcyjnym i wychowawczym) obsada kadrowa klubu. Liczenie tu wyłącznie na działalność społeczną nie zapewni stałego rozwoju placówki i spełniania przez nią funkcji wychowawczej. Ale to już sprawa ZMS.

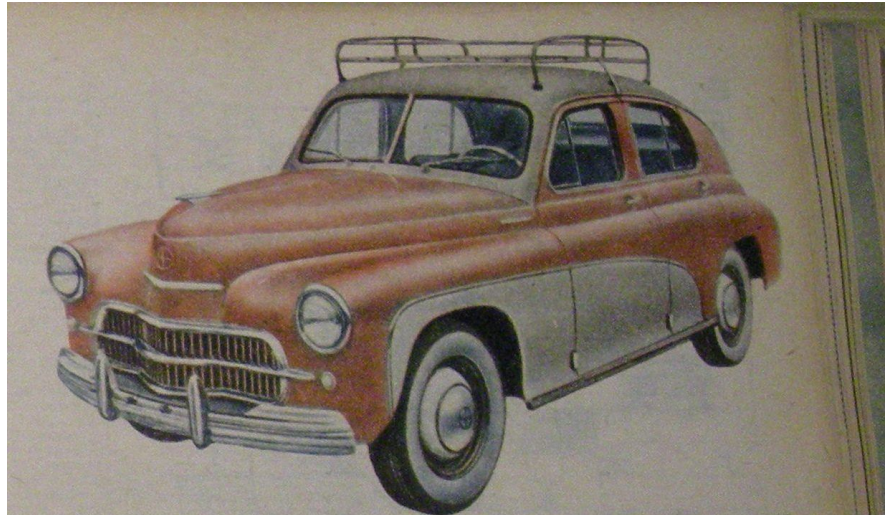
Dodajmy jeszcze, że otwarcie Klubu ma nastąpić na początku maja.

(jż)

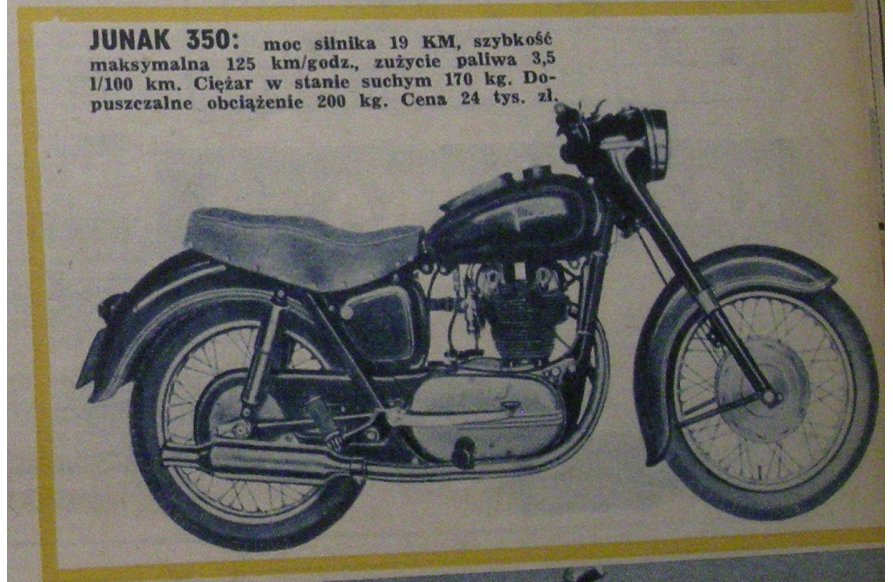
Głos Nowej Huty 1968, nr 7, str. 6.

A to tradycyjne pytanie do Fantoma – się znowu zgubiłam w kafejkach Nowej Huty!

Słoneczna to potem klub Znicz, tak?

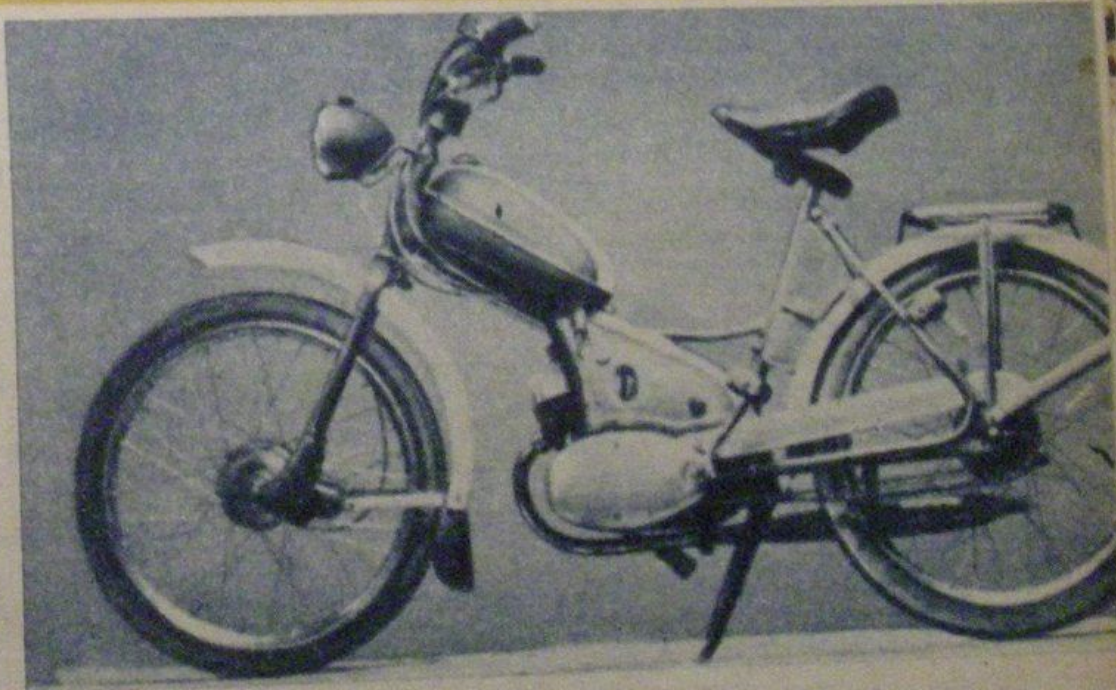


WARSZAWA M 20: moc silnika 55 KM, szybkość maksymalna 105 km/godz., zużycie paliwa — 13,5 l/100 km. Ciężar w stanie suchym 1360 kg. Dopuszczalne obciążenie 475 kg. Cena samochodu 120 tysięcy złotych.



JUNAK 350: moc silnika 19 KM, szybkość maksymalna 125 km/godz., zużycie paliwa 3,5 l/100 km. Ciężar w stanie suchym 170 kg. Dopuszczalne obciążenie 200 kg. Cena 24 tys. zł.

Dookoła Świata 1960, nr 29, str. 20-21..



MR-230 KOMAR: moc silnika 1,5 KM, szybkość maksymalna 50 km/godz., zużycie paliwa 2 l/100 km. Ciężar w stanie suchym 46 kg. Dopuszczalne obciążenie 130 kg. Cena około 4,5 tys. zł.



FSO - SYRENA: moc silnika 27 KM, szybkość maksymalna 98,4 km/godz., zużycie paliwa 6,8—7,4 l/100 km. Ciężar w stanie suchym 921 kg. Dopuszczalne obciążenie samochodu około 500 kg. Cena 72 tys. zł.

24
Motoryzacyjnie pozdrawiam, Krystyna Downar